

DEVIS TECHNIQUE

Antilope : que reste-t'il de notre humanité ?



TEMPS DE MONTAGE ET DÉMONTAGE

5 heures de montage minimum. Le temps de montage dépend surtout du temps que va prendre l'installation du gréage dans la salle.

1h de démontage

ÉQUIPE DE TOURNÉE

- 8 personnes -

Sur scène | 1 artiste + 1 artiste régie son + 2 artistes régie VDO

En coulisse | 1 tireur

À la régie | 1 régie LX, 1 direction technique/gréeur et 1 direction de tournée

AIRE DE JEU

Dimension minimum	En mètre	En pieds
Largeur aire de jeu	8 m	26'
Profondeur aire de jeu	6 m	20'
Hauteur éclairage	5,5 m	18'
Hauteur point d'accroche	6m	20'

GRÉAGE HUMAIN (voir ANNEXE-A)

- Tous les points doivent pouvoir supporter un poids minimum de 600 Kg ou 1322,67 lbs.
- 1 point d'accroche au-dessus de la scène (idéalement au centre)
- 1 point d'accroche en coulisse (idéalement à Jardin, en ligne avec le point central)
- 1 point d'ancrage au sol, sous le point d'accroche en coulisse.

RÉGIES (voir ANNEXE-B)

Les régies son et vidéo sont sur scène, le son à jardin, la vidéo à cour. La régie d'éclairage est dans la salle ou en cabine.

Fournis par le diffuseur

- 2 tables ou praticable 2'x 6' (0,5m x 2m) à une hauteur de 3' (1m) pour les régies sur la scène
- Alimentation UG et multiprise aux 3 régies
- Littlelite aux 3 régies

HABILLAGE

- Habillage à l'italienne en pendrillons, 3 coulisses côtés cours et jardin
- Un cyclo blanc en fond de scène

SON

Fournis par la production

- Ordinateur
- Pads et contrôleurs
- Carte de son

Fournis par le diffuseur

- Console de son et PA
- 2 adaptateurs Jack 1/4 @ XLR3 F
- 4 adaptateurs Jack 1/4 @ XLR3 M
- 4 moniteurs

VIDÉO

Fournis par la production

- Ordinateur et pad de contrôle
- Kinect
- Carte de son
- Routeur pour lier les ordis son et vidéo

Fournis par le diffuseur

- Projecteur minimum 7000 lumens Full HD (1920 x 1080) avec lentille qui peut couvrir la totalité du cyclo
- Lien pour signal vidéo entre la régie vidéo (sur scène à cour) et le projecteur vidéo

ÉCLAIRAGES (voir ANNEXE-C)

Fournis par le diffuseur

- Une Grandma2 ou Grandma3
- 20 Pars Led RGBW possédants un zoom
- 1 par DEL ou moving avec effet UV (Blacklight)
- 2 Leko en FOH
- 4 projecteurs (leko ou fresnel) qui pointent vers le public
- 2 boom 8'

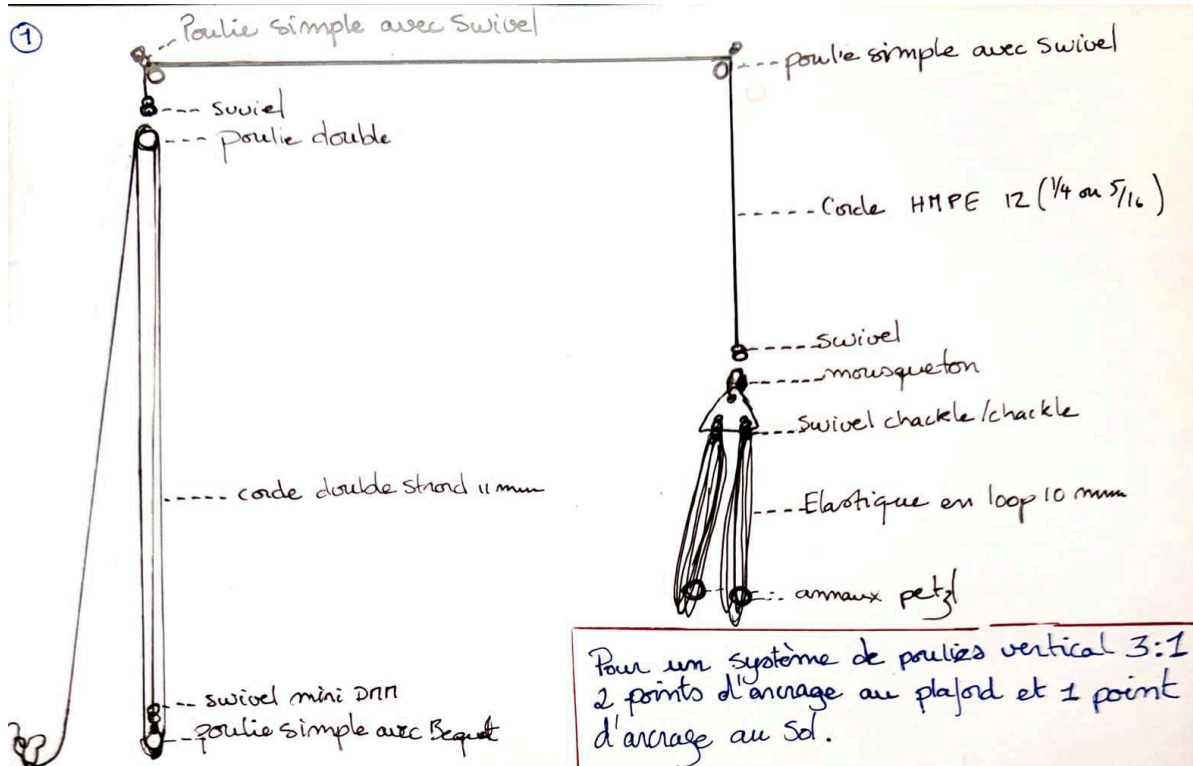
LOGE

- 2 loges assez grande pour accueillir 8 personnes
- Température de minimum 22°C dans la loge et sur scène
- 1 grand miroir

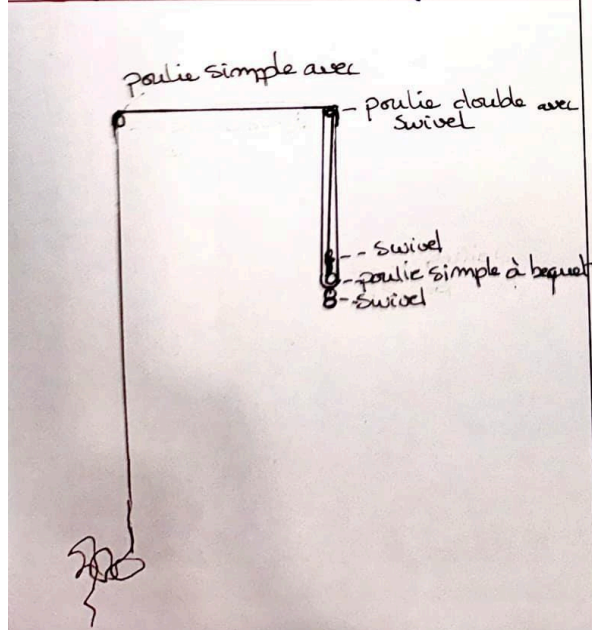
- Rack à vêtements
- Toilettes accessibles
- Collations
- Steamer / Rack à vêtement

ANNEXE

A. Gréage humain



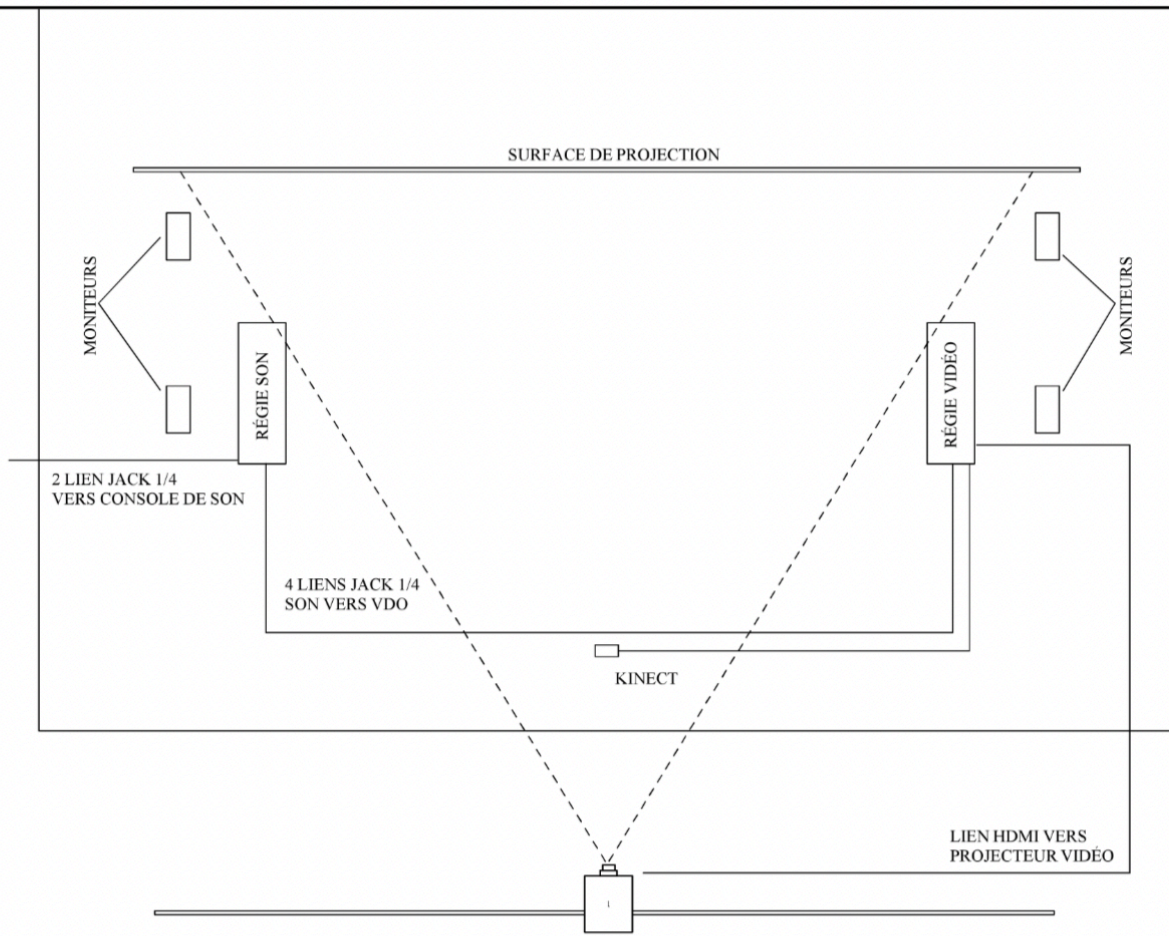
② Configuration si il n'y a pas de point d'ancrage au sol donc besoin que de 2 points au plafond.



quand c'est possible, la configuration ① est choisie et préférée.

- la hauteur minimum requise est de 20 pieds
- la capacité de charge des points d'ancrage doit être de 60 (poids artiste + appareil)
 $60 \text{ kg} \times 10 = 600 \text{ kg}$ ou 1322,77 livres.

le lien le main jock de la chaîne est de 25 km

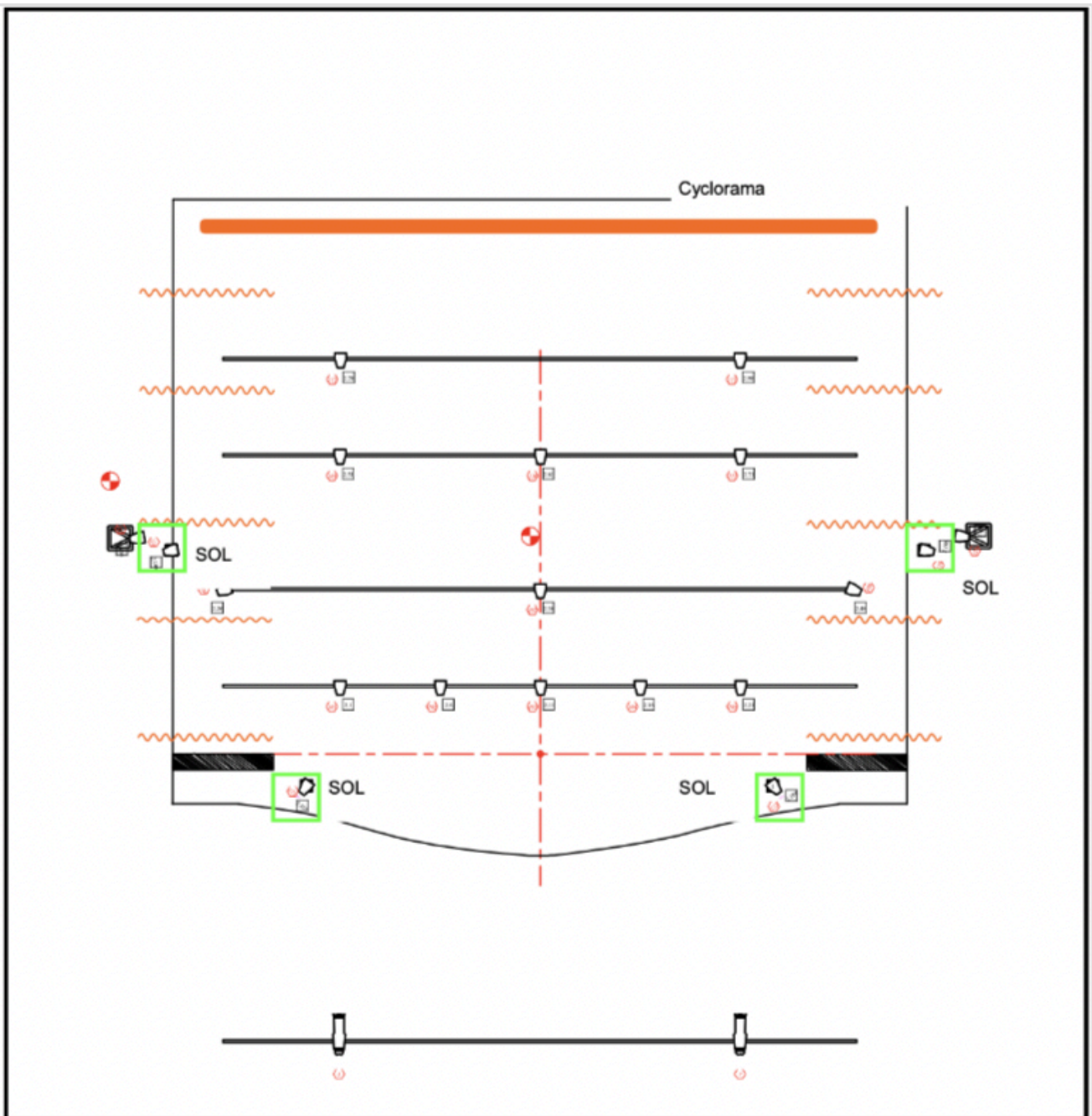


B. Implantation son et VDO (sur scène)

DEVIS TECHNIQUE

Antilope : que reste-t'il de notre humanité ?

C. Plan d'éclairage



Projet Antilope	
Conception LX:	Hédi Rollet
Artiste :	Mathilde Heuzé
DT :	Sacha Rancourt
Cellulaire du DT :	(438) 824-2007
Salle :	Plan de base
Date du montage :	
Date d'impression :	Mar/28/26

Légende		
Symbole	Nom	Compte
	Source 4 - 15/30 Zoom	2
	Projecteur VDO	1
	ColorSource Par-Médium	19